

# รายงานการปล่อยและดูดกลับก๊าซเรือนกระจกขององค์กร



ชื่อองค์กร : เทศบาลเมืองนราธิวาส

ที่อยู่/สถานที่ตั้งองค์กร : 410 ถนนพิชิตบำรุง ตำบลบางนาค

อำเภอเมืองนราธิวาส จังหวัดนราธิวาส 96000

วันที่รายงานผล : 9 กันยายน 2567

## ขั้นตอนการปฏิบัติงานและ Flow Chart แสดงขั้นตอนการปฏิบัติงาน

(๑) กำหนดเจ้าหน้าที่ผู้รับผิดชอบ เทศบาลเมืองนราธิวาสออกคำสั่งเทศบาลเมืองนราธิวาส ให้เจ้าหน้าที่รับผิดชอบในการปฏิบัติงานจัดทำรายงานคาร์บอนฟุตพริ้นต์ขององค์กร โดยเจ้าหน้าที่ผู้รับผิดชอบดังกล่าวต้องเป็นผู้ที่ดูแลรับผิดชอบในงานที่ได้รับมอบหมายและในส่วนที่เกี่ยวข้องตามคำสั่ง

(๒) จัดเตรียมแผนการปฏิบัติงาน สำหรับการปฏิบัติงานจัดทำรายงานคาร์บอนฟุตพริ้นต์ของเทศบาลเมืองนราธิวาส

(๓) เก็บรวบรวมข้อมูลประจำเดือนจากทุกสำนัก/กอง เพื่อนำไปใช้ในการทำรายงานคาร์บอนฟุตพริ้นต์ ได้แก่

๓.๑ ข้อมูลการใช้เชื้อเพลิงของยานพาหนะที่ใช้ปฏิบัติราชการทั้งหมด รวมถึงเครื่องจักรกล อุปกรณ์ในการปฏิบัติงานต่างๆที่ต้องใช้น้ำมันเชื้อเพลิง

๓.๒ ข้อมูลการจัดการขยะมูลฝอยของเทศบาลโดยมีการจำแนกประเภทของขยะมูลฝอยในแต่ละเดือน

๓.๓ ข้อมูลการใช้พลังงานไฟฟ้า

๓.๔ ข้อมูลการใช้น้ำ และการใช้วัสดุสิ้นเปลือง เช่น กระดาษ A๔ ๗๐ แกรม เป็นต้น

๓.๕ ข้อมูลพื้นที่สีเขียวในเขตเทศบาล ได้แก่ ข้อมูลต้นไม้จำแนกจากความสูง และเส้นรอบวงลำต้น

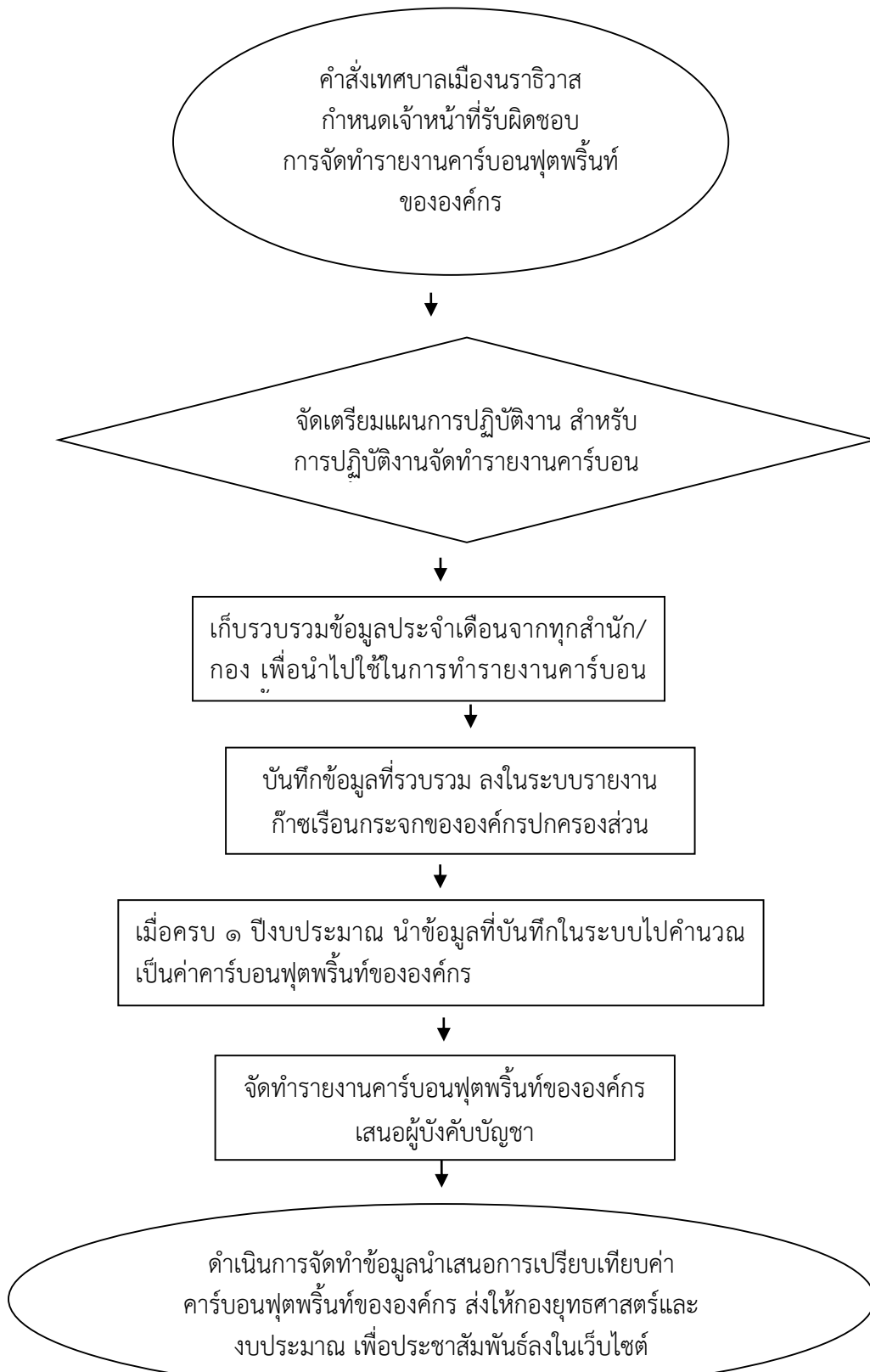
(๔) บันทึกข้อมูลที่รวบรวม ลงในระบบรายงานก๊าซเรือนกระจกขององค์กรปกครองส่วนท้องถิ่นเป็นประจำทุกเดือน

(๕) เมื่อครบ ๑ ปีงบประมาณ นำข้อมูลที่บันทึกในระบบไปคำนวณเป็นค่าคาร์บอนฟุตพริ้นต์ขององค์กร

(๖) จัดทำรายงานคาร์บอนฟุตพริ้นต์ขององค์กรเสนอผู้บังคับบัญชา

(๗) เมื่อเสนอผู้บังคับบัญชาทราบเรียบร้อยแล้ว ดำเนินการจัดทำข้อมูลนำเสนอการเปรียบเทียบค่าคาร์บอนฟุตพริ้นต์ขององค์กรแต่ละปีในรูปแบบภูมิ ส่งให้กองยุทธศาสตร์และงบประมาณเพื่อ ประชาสัมพันธ์ลงในเว็บไซต์

Flow Chart แสดงขั้นตอนการปฏิบัติงาน การดำเนินงานระบบกำจัดขยะมูลฝอย เทศบาลเมือง  
นราธิวาส



กระบวนการจัดทำรายงานคาร์บอนฟุตพริ้นท์ขององค์กร  
ข้อมูลทั่วไป

/.. กระบวนการ

๒.๑	ชื่อองค์กร	เทศบาลเมืองนราธิวาส
๒.๒	ที่อยู่/สถานที่ตั้งองค์กร	๔๑๐ ถนนพิชิตบำรุง ตำบลบางนาค อำเภอเมือง จังหวัดนราธิวาส.๙๖๐๐๐.
๒.๓	ประเภทขององค์กร	องค์กรปกครองส่วนท้องถิ่น(ประเทศไทย)
๒.๔	ชื่อ-สกุลของผู้ประสานงาน	สืบทวีพรวิฑูริ์หญิงนลินรัตน์ บุญปก
๒.๕	ชื่อ-สกุลของผู้รับผิดชอบข้อมูล	ชื่อ-สกุล:สืบทวีพรวิฑูริ์หญิงนลินรัตน์ บุญปก ตำแหน่ง: นักวิชาการสุขาภิบาลปฏิบัติการ สังกัด:กองสาธารณสุขและสิ่งแวดล้อม โทรศัพท์: ๐ ๖๕ ๔๔๕๕ ๘๙๙ E-mail: <a href="mailto:SSSA1๑๙๙๓@HOTMAIL.COM">SSSA1๑๙๙๓@HOTMAIL.COM</a>
๒.๖	ระยะเวลาติดตามผล	๑ ตุลาคม ๒๕๖๔ ถึง ๓๐ กันยายน ๒๕๖๗
๒.๗	แนวทางที่ใช้ในการติดตามผล	หลักเกณฑ์อ้างอิงตาม “แนวทางการประเมินคาร์บอนฟุตพริ้นท์ขององค์กร” โดย องค์การบริหารจัดการก๊าซเรือนกระจก (องค์การมหาชน) ฉบับปรับปรุงครั้งที่ ๔, ธันวาคม ๒๕๖๑
๒.๘	ระดับของการรับรอง (Level of Assurance)	แบบจำกัด (Limited Assurance)
๒.๙	ระดับความมีสาระสำคัญ (Materiality Threshold)	๕% Materiality

/.. ๓.ขอบเขต

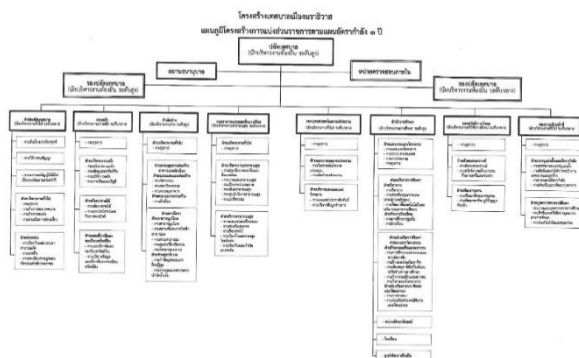
๓. ขอบเขต

๓.๑ ขอบเขตขององค์กร

๑) แนวทางที่ใช้กำหนดขอบเขตองค์กร	ควบคุมดำเนินงาน (Operation Control)
๒) หน่วยงานอุปโภค (Facility)/พื้นที่ที่ครอบคลุมในรายงาน	<p>ส่วนราชการประกอบด้วย ๘ ส่วนงาน ( ๓ สำนัก ๕กอง) ได้แก่สำนักปลัด สำนักช่าง สำนักการศึกษา กองสาธารณสุขและสิ่งแวดล้อม กองคลัง กองสวัสดิการ กองยุทธศาสตร์และงบประมาณ และกองการเจ้าหน้าที่ โดยขอบเขตขององค์กรที่ครอบคลุมและเพิ่มเข้ามา ได้แก่</p> <ol style="list-style-type: none"> <li>๑. โรงเรียน จำนวน ๖ แห่ง</li> <li>๒. ศูนย์บริการสาธารณสุขเทศบาล จำนวน ๑ แห่ง</li> <li>๓. สถานธนาฑูบาล จำนวน ๑ แห่ง</li> <li>๔. ฌาปนสถาน ๑ แห่ง</li> <li>๕. สถานีขนส่งเทศบาลเมืองนราธิวาส จำนวน ๑ แห่ง</li> <li>๖.สำนักงานป้องกันและบรรเทาสาธารณภัย จำนวน ๑ แห่ง</li> </ol>
๓) เอกสารยืนยันขอบเขต	แผนที่โดยสังเขปดังหัวข้อที่ ๓.๑.๒

๓.๑.๑ โครงสร้างขององค์กร

การบริหารงานของเทศบาล ได้แบ่งส่วนการบริหารงานออกเป็นสำนักและกอง โดยมีหัวหน้าส่วนการบริหารที่เรียกว่า ผู้อำนวยการกอง หรือหัวหน้าสำนักเป็นผู้บังคับบัญชาของสำนัก/กองนั้นๆ และภายในสำนัก/กองจะแยกเป็นฝ่ายและ



๗ แสดงได้ดังรูป \

/.. ๔ สรุปสาระสำคัญ

๔. สรุปสาระสำคัญ แะ <sup>95</sup>

การจัดการขยะมูลฝอยขององค์กรปกครองส่วนท้องถิ่น กรอบกฎหมายกำหนดอำนาจและหน้า



## ระบุขอบเขตขององค์กรที่เพิ่มเข้ามาหรือขอบเขตที่ไม่รวม (ระบุ Facility) ที่เพิ่มเข้ามาหรือไม่นับรวม)

### พร้อมเหตุผล

จากข้อมูลกิจกรรมที่มีการปล่อยก๊าซเรือนกระจกทั้งหมดขององค์กร ทำการเลือกวิเคราะห์ขอบเขตแบบควบคุมการดำเนินงาน (Operational Control) คือ พิจารณาขอบเขตภายใต้อำนาจการควบคุมการดำเนินงานขององค์กร ไม่นับรวมปริมาณการปล่อยก๊าซเรือนกระจกที่เกิดขึ้นจากส่วนงานอื่นหรือพื้นที่เช่าโดยองค์กรภายนอกที่มีส่วนเป็นเจ้าของแต่ไม่มีอำนาจการควบคุมการดำเนินงาน ซึ่งหน่วยสาธณูปโภค (Facility) หรือพื้นที่ครอบคลุมในรายงาน คือ สำนักงานเทศบาลเมืองนราธิวาส กำหนดส่วนราชการแบ่งออกเป็น ๘ ส่วนงาน (๓ สำนัก ๕ กอง) ได้แก่ สำนักปลัด สำนักช่าง สำนักการศึกษา กองสาธารณสุขและสิ่งแวดล้อม กองคลัง กองสวัสดิการ กองยุทธศาสตร์และงบประมาณ และกองการเจ้าหน้าที่ โดยขอบเขตองค์กรที่ครอบคลุมและเพิ่มเข้ามา ได้แก่ ๑.โรงเรียน จำนวน ๖ แห่ง ๒.ศูนย์บริการสาธารณสุขเทศบาล จำนวน ๑ แห่ง ๓.สถานชานูปโภค จำนวน ๑ แห่ง ๔.สถานีขนส่งเทศบาลเมืองนราธิวาส จำนวน ๑ แห่ง ๕.สำนักงานป้องกันและบรรเทาสาธารณภัย จำนวน ๑ แห่ง

### ขอบเขตการดำเนินงาน

ขอบเขตการดำเนินงานพิจารณาการปล่อยก๊าซเรือนกระจก (Greenhouse Gas) ที่สำคัญซึ่งถูกควบคุมโดยพิธีสารเกียวโต (Kyoto Protocol) และที่เกิดขึ้นจากการกระทำของมนุษย์ ๗ ชนิด ได้แก่ ก๊าซคาร์บอนไดออกไซด์ (Carbon Dioxide: CO<sub>2</sub>) ก๊าซมีเทน (Methane: CH<sub>4</sub>) ก๊าซไนตรัสออกไซด์ (Nitrous Oxide: N<sub>2</sub>O) ไฮโดรฟลูออโรคาร์บอน (Hydrofluorocarbon: HFC) เพอร์ฟลูออโรคาร์บอน (Perfluorocarbon: PFC) ซัลเฟอร์เฮกซะฟลูออไรด์ (Sulfur Hexafluoride: SF<sub>6</sub>) และไนโตรเจนไตรฟลูออไรด์ (NF<sub>3</sub>) ส่วน HCFC-๒๒ เป็นก๊าซเรือนกระจกที่พิจารณาเพิ่มเติม แต่ไม่ถูกนับรวมในการคำนวณ ซึ่งมีรายละเอียดดังนี้

๑) ก๊าซเรือนกระจกที่พิจารณา	<ul style="list-style-type: none"><li>- คาร์บอนไดออกไซด์ (CO<sub>2</sub>)</li><li>- มีเทน (CH<sub>4</sub>)</li><li>- ไนตรัสออกไซด์ (N<sub>2</sub>O)</li><li>- ไฮโดรฟลูออโรคาร์บอน (HFCs)</li><li>- เพอร์ฟลูออโรคาร์บอน (PFCs)</li><li>- ซัลเฟอร์เฮกซะฟลูออไรด์ (SF<sub>6</sub>)</li><li>- ไนโตรเจนไตรฟลูออไรด์ (NF<sub>3</sub>)</li></ul>
๒) ก๊าซเรือนกระจกที่พิจารณาอื่น ๆ เพิ่มเติม	<ul style="list-style-type: none"><li>- HCFC-๒๒ (ไม่ถูกนับรวมในการคำนวณ)</li></ul>
๓) GWP	<ul style="list-style-type: none"><li>- IPCC Fourth Assessment Report (AR๔)</li></ul>

/.. สรุปปริมาณ

## สรุปปริมาณการปล่อยก๊าซเรือนกระจก

การปล่อยก๊าซเรือนกระจก จากขอบเขตการดำเนินงานประเภทที่ ๑

แหล่งปล่อยก๊าซเรือนกระจก		ปริมาณการปล่อยก๊าซเรือนกระจก (TonCO <sub>2</sub> e)							รวมปริมาณ ก๊าซเรือนกระจก (TonCO <sub>2</sub> e)
		CO <sub>2</sub>	CH <sub>4</sub>	N <sub>2</sub> O	SF <sub>6</sub>	NF <sub>3</sub>	HFCs	PFCs	
๑	การปล่อยก๊าซเรือนกระจก ที่เกิดขึ้นจากการเผาไหม้ที่ อยู่กับที่ (Stationary Combustion) ของน้ำมัน ดีเซล	๓๗๗	๐.๕๖	๐.๘๑	๐	๐	๐	๐	๓๗๘.๒๖
๒	การปล่อยก๊าซเรือนกระจก ที่เกิดขึ้นจากการเผาไหม้ที่ อยู่กับที่ (Stationary Combustion) ของน้ำมัน เบนซิน	๓๕๓.๐๕	๐.๕๖	๐.๘๑	๐	๐	๐	๐	๓๕๔.๓๒
๓	การปล่อยก๊าซเรือนกระจก ที่เกิดขึ้นจากการเผาไหม้ที่ มีการเคลื่อนที่ (Mobile Combustion) ของน้ำมัน ดีเซล	๔๒๙.๖๘	๐.๗๐	๕.๙๗	๐	๐	๐	๐	๔๓๖.๓๕
๔	การปล่อยก๊าซเรือนกระจก ที่เกิดขึ้นจากการเผาไหม้ที่ มีการเคลื่อนที่ (Mobile Combustion) ของน้ำมัน เบนซิน	๐.๙๔	๐.๐๒	๐.๐๑	๐	๐	๐	๐	๐.๙๗
๕	การปล่อยก๊าซเรือนกระจก ที่เกิดขึ้นจากการรั่วไหล และอื่นๆ (Fugitive Emissions) -ปล่อยน้ำเสียลงสู่ทะเล แม่น้ำ บึง โดยตรง	๐	๑.๕๖	๕.๙๗	๐	๐	๐	๐	๑.๕๖

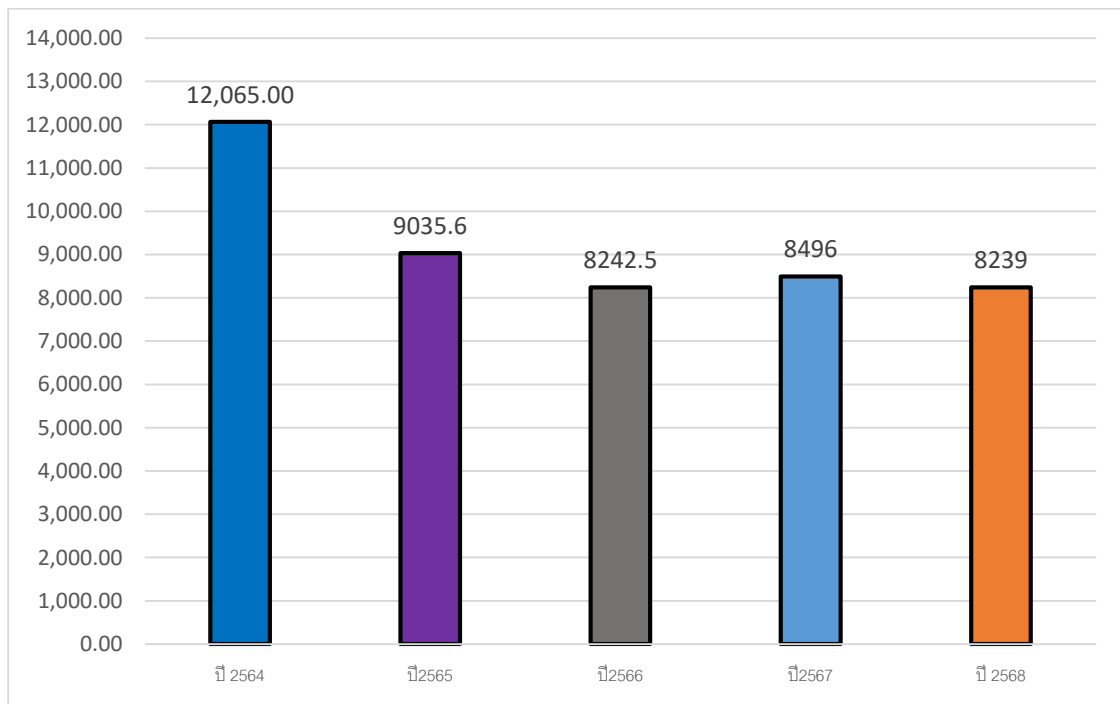


การปล่อยก๊าซเรือนกระจก จากขอบเขตการดำเนินงานประเภทที่ ๓

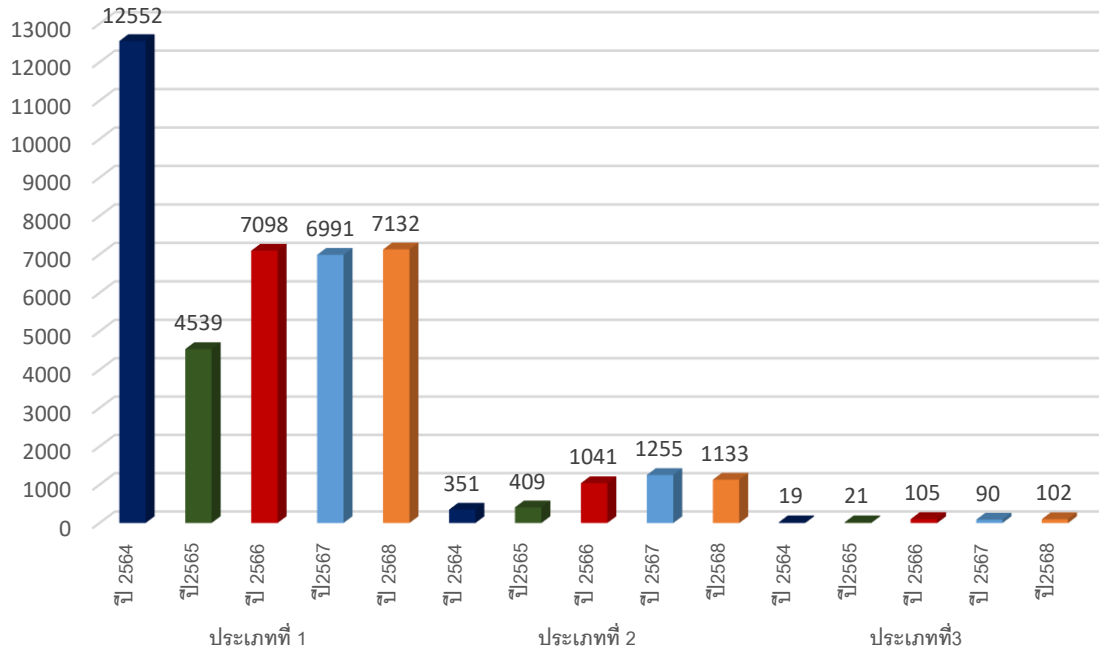
แหล่งปล่อยก๊าซเรือนกระจก	ปริมาณการปล่อย GHG (tonCO <sub>2</sub> e)
การใช้น้ำประปา (การประปาส่วนภูมิภาค)	๑๐๐.๓๔
การใช้วัสดุสำนักงานและวัสดุสิ้นเปลือง (กระดาษ A๔ สีขาว ๘๐ แกรม)	๐.๐๗
การใช้วัสดุสำนักงานและวัสดุสิ้นเปลือง (กระดาษ A๔ สีขาว ๗๐ แกรม)	๕.๑๘
รวมทั้งหมด	๑๐๕.๖๐

ความแตกต่างของก๊าซเรือนกระจกปีปัจจุบันเทียบกับปีฐาน

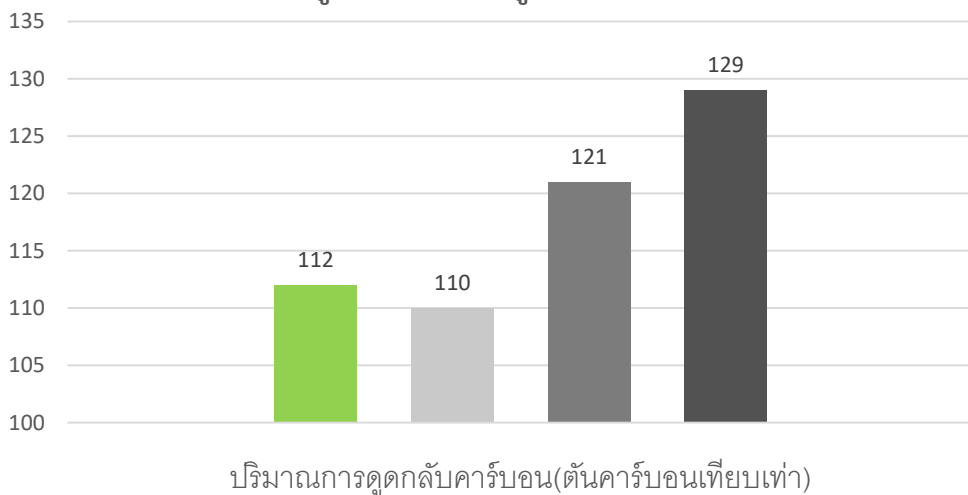
แผนภูมิแสดงค่าคาร์บอนฟุตพริ้นต์ขององค์กร ตั้งแต่ปีงบประมาณ ๒๕๖๔ - ๒๕๖๘ (ตันคาร์บอนไดออกไซด์เทียบเท่า)



เปรียบเทียบคาร์บอนฟุตพริ้นท์ขององค์กรตามกิจกรรม  
ที่ก่อให้เกิดก๊าซเรือนกระจก 3 ประเภท



แผนภูมิแสดงค่าการดูดกลับคาร์บอนไดออกไซด์



เทศบาลเมืองนราธิวาสมีการดำเนินการจัดทำรายงานคาร์บอนฟุตพริ้นต์ต่อเนื่องตั้งแต่ปี 2564 เป็นต้นมา ซึ่งการลดการปล่อยก๊าซเรือนกระจกซึ่งเป็นสาเหตุหลักของการเกิดการเปลี่ยนแปลงสภาพภูมิอากาศ (Climate Change) เทศบาลฯ มีแผนและนโยบายในการลดปริมาณก๊าซเรือนกระจกขององค์กร โดยใช้ข้อมูลจากการจัดทำบัญชีการปล่อยก๊าซเรือนกระจก(คาร์บอนฟุตพริ้นท์) ในระดับองค์กร ซึ่งจากแผนภาพข้างต้นแสดงให้เห็นว่า เทศบาลฯ มีค่าคาร์บอนฟุตพริ้นต์ลดลงทุกปี ส่งผลให้เทศบาลเมืองนราธิวาสได้รับรางวัลองค์กรปกครองส่วนท้องถิ่นดีเด่นด้านสิ่งแวดล้อมในปี 2566 จากกระทรวงมหาดไทย

ปีล่าสุดมีค่าคาร์บอนฟุตพริ้นท์ขององค์กรอยู่ที่ ๘,๔๙๖ ตันคาร์บอนไดออกไซด์เทียบเท่า โดยกิจกรรมที่ก่อให้เกิดค่าคาร์บอนฟุตพริ้นท์มากที่สุดของเทศบาลคือการจัดการขยะ ซึ่งเทศบาลเรามีวิธีการจัดการขยะโดยการฝังกลบแบบถูกหลักสุขาภิบาล(Sanitary Landfill) ผลจากการจัดการขยะคือทำให้เกิดก๊าซมีเทนจำนวนมาก ซึ่งอย่างที่ทราบกันดีว่ามีเทนมีศักยภาพการเกิดก๊าซเรือนกระจกเป็นหลายเท่าของคาร์บอนไดออกไซด์ เทศบาลเมืองนราธิวาส ตระหนักถึงความรุนแรงนี้เป็นอย่างยิ่ง จึงมีการดำเนินการผลักดันกิจกรรมรณรงค์ในเรื่องการจัดการขยะทุกรูปแบบ เพื่อลดปริมาณขยะมาโดยตลอด ไม่ว่าจะเป็นโครงการรณรงค์ให้ชุมชนมีการคัดแยกขยะที่ต้นทาง หรือโครงการธนาคารขยะ รวมถึงโครงการขยะเปียกลดโลกร้อน เป็นต้น ซึ่งตอนนี้เทศบาลอยู่ระหว่างการดำเนินโครงการ ก่อสร้างระบบการจัดการขยะเพื่อผลิตเป็นเชื้อเพลิง(RDF) ซึ่งเพิ่งเปิดให้บริการในเดือนตุลาคมที่ผ่านมา ตอนนี้อยู่ระหว่างการทดลองระบบ และคาดว่าผลจากการใช้งานระบบ RDF นี้ จะทำให้ปริมาณขยะที่เหลือเพื่อนำไปกำจัดลดลงมากขึ้น โดยทางคณะกรรมการสิ่งแวดล้อมของเทศบาลเมืองนราธิวาสมีเป้าหมายในการลดค่าคาร์บอนฟุตพริ้นท์ขององค์กรเพิ่มขึ้นอย่างน้อยร้อยละ ๒๐ ในทุกปี โดยมีเป้าหมายเข้าร่วมโครงการที่ผลักดันการลดก๊าซเรือนกระจก ร่วมกับ อบก. ในปีงบประมาณ ๒๕๖๘ เรามีแผนที่จะเข้าร่วมสมัครโครงการ LESS โดยใช้เรื่องการเพิ่มพื้นที่สีเขียวของเมืองซึ่งจากการสำรวจ รวมถึงการปลูกเพิ่ม เรามีปริมาณพื้นที่สีเขียวเพิ่มขึ้น ๕% จากปีก่อนหน้า มีการจัดสรรให้ประชาชนได้ร่วมใช้ประโยชน์จากพื้นที่สีเขียว เรามีสถิติการกักเก็บคาร์บอนจากการดำเนินงานในส่วนนี้เพิ่มขึ้น ทุกปี และเป็นหนึ่งในมาตรการรองรับการเกิดอุทกภัยในระยะยาว ซึ่งอยู่ในแผนของคณะกรรมการด้านการบริหารจัดการสิ่งแวดล้อมของเทศบาลฯ ที่มีเป้าหมายดำเนินการร่วมกันทั้งทุกสำนัก/กองในเทศบาล รวมถึงหน่วยงานอื่นๆทุกภาคส่วน เข้ามามีส่วนร่วมในการแก้ไขปัญหาเพื่อประโยชน์สุขของประชาชนต่อไป

## กิจกรรม/แนวทางการลดก๊าซเรือนกระจกระดับองค์กร

### นโยบาย และแผนการดำเนินงานเกี่ยวกับการบริหารจัดการก๊าซเรือนกระจก เทศบาลเมืองนราธิวาส อำเภอเมืองนราธิวาส จังหวัดนราธิวาส

เทศบาลเมืองนราธิวาสนำโดยคณะผู้บริหาร และเจ้าหน้าที่ในองค์กร ได้มีนโยบายเกี่ยวกับบริหารจัดการก๊าซเรือนกระจก โดยเริ่มจากการจัดกิจกรรมคาร์บอนฟุตพริ้นท์ขององค์กร กล่าวคือเป็นวิธีการประเมินประมาณก๊าซเรือนกระจกที่ปล่อยจากกิจกรรมขององค์กร และการคำนวณออกมาในรูปคาร์บอนไดออกไซด์เทียบเท่า ทั้งนี้ เพื่อดำเนินงานเกี่ยวกับการบริหารจัดการก๊าซเรือนกระจกได้อย่างต่อเนื่อง และมีทิศทาง ซึ่งเบื้องต้นได้กำหนดนโยบายแนวการส่งเสริมกิจกรรม ดังต่อไปนี้

๑. ส่งเสริมและสนับสนุนกิจกรรมการเพิ่มประสิทธิภาพการใช้พลังงาน และการใช้ทรัพยากรธรรมชาติอย่างรู้คุณค่า

๒. กิจกรรมการส่งเสริมและสนับสนุนพลังงานทดแทน พลังงานหมุนเวียนและพลังงานสะอาด

๓. กิจกรรมการจัดการขยะและของเสีย

๔. ส่งเสริมการสร้างความตระหนักรู้และความเข้าใจด้านการเปลี่ยนแปลงสภาพภูมิอากาศให้แก่พนักงานและผู้มีส่วนได้ส่วนเสียที่สำคัญ ด้วยการจัดฝึกอบรม การแบ่งปันความรู้ หรือการจัดกิจกรรมรณรงค์ การเตรียมความพร้อมต่อภัยพิบัติทางธรรมชาติเพื่อให้สามารถดำรงชีวิตอยู่ได้ มีดำเนินธุรกิจเป็นไปอย่างต่อเนื่อง และได้รับผลกระทบน้อยที่สุด

๕. กิจกรรมการเพิ่มพื้นที่การดูดซับก๊าซเรือนกระจก

๖. สนับสนุนกิจกรรมการเกษตรที่ลดการปล่อยก๊าซเรือนกระจก

๗. ขอความร่วมมือกิจกรรมในภาคอุตสาหกรรม

๘. เปิดเผยข้อมูลการเปลี่ยนแปลงสภาพภูมิอากาศและผลกระทบจากสภาวะเรือนกระจก

เป้าหมาย ภายใน ๕ ปี (๒๕๖๔-๒๕๖๙)

๑. มีกิจกรรมที่สามารถลดปริมาณการปล่อยก๊าซเรือนกระจก ได้อย่างน้อย ๑๐๐ ตันต่อปี

๒. ร่วมโครงการ “การส่งเสริมการจัดทำคาร์บอนฟุตพริ้นท์ขององค์กรปกครองส่วนท้องถิ่น”

แผนงาน/โครงการ ๑ : การใช้พลังงานไฟฟ้าอย่างประหยัด

มาตรการในการดำเนินโครงการ : ดำเนินการต่อเนื่อง

- กิจกรรม ทม.นราร่วมใจประหยัดไฟ โดยการเปิดแอร์เป็นช่วงเวลา คือ ๐๙.๓๐-๑๑.๓๐ น. และ ๑๓.๓๐-๑๖.๐๐ น. และเปิดที่อุณหภูมิ ๒๕ องศาเซลเซียส
- จัดกิจกรรม ๕ ส.

ระยะเวลาในการดำเนินการ : มิถุนายน ๒๕๖๔ - ปัจจุบัน

ชื่อโครงการ	เทศบาลเมืองนราธิวาส		
วัตถุประสงค์	๑. เพื่อสร้างกระบวนการมีส่วนร่วมของบุคลากรในองค์กรเพื่อลดขนาดคาร์บอนฟุตพริ้นท์ในองค์กรตนเอง ๒. เพื่อดำเนินกิจกรรมลดการปล่อยก๊าซเรือนกระจกที่เกิดจากการใช้พลังงานไฟฟ้าของเทศบาลเมืองนราธิวาส ๓. เพื่อประหยัดพลังงานและลดค่าใช้จ่ายของ เทศบาลเมืองนราธิวาส		
เป้าหมาย	ประเมินหน่วยไฟฟ้าลดลงร้อยละ ๕ เมื่อเทียบกับช่วงเวลาเดียวกันของปี ๒๕๖๔		
หน่วยที่ใช้วัดเป้าหมาย	kwh	ปริมาณการใช้ปี ๒๕๖๓ (มิ.ย๖๓-พ.ค.๖๔) เฉลี่ย kwh/เดือน	ปริมาณการใช้ปี ๒๕๖๔ (มิ.ย. ๖๔-พ.ค.๖๕) เฉลี่ย kwh/เดือน
ผลลัพธ์ของโครงการ (Output)	-		

ผลกระทบของโครงการ (Impact)	-
----------------------------	---

แผนการดำเนินงาน

ที่	วิธีการ	ระยะเวลาการดำเนินงาน											ผู้รับผิดชอบ	งบประมาณ			
		๒๕๖๔						ปัจจุบัน									
		มี.ย.	ก.ค.	ส.ค.	ก.ย.	ต.ค.	พ.ย.	ธ.ค.	ม.ค.	ก.พ.	มี.ค.	เม.ย.			พ.ค.		
๑	การใช้เครื่องปรับอากาศอัตโนมัติ มาตรการกำหนดการ เปิด-ปิดเครื่องปรับอากาศ โดยส่วนใหญ่เปิด ๐๘.๓๐-๑๖.๓๐ น. ปัจจุบันเครื่องปรับอากาศ เปิดเป็น เวลาเปิด ช่วงเช้า ๐๘.๓๐-๑๑.๓๐น. ช่วงบ่าย ๑๓.๓๐-๑๖.๐๐น. ทำให้ระยะเวลาการทำงานเครื่องปรับอากาศ ลดลงวันละ ๑ ชั่วโมงครึ่ง															ทุกสำนัก/กอง	
๒	การปิดไฟ ปิดพัดลม ปิดหน้าจอคอมฯ อดีตไม่มีการกำหนดการเปิดปิด ปัจจุบันให้ปิดในช่วงพักเที่ยง															ทุกสำนัก/กอง	











### บันทึกข้อความ

ส่วนราชการ กองสาธารณสุขและสิ่งแวดล้อม เทศบาลเมืองนเรศวร

ที่ นร ๕๒๐๐๘/ ๑๖๑๙

วันที่ ๔ สิงหาคม ๒๕๖๖

เรื่อง ขอเชิญประชุมการจัดทำรายงานภาวะเรือนกระจกขององค์กร ประจำปี ๒๕๖๖

เรียน คณะกรรมการการจัดทำคาร์บอนฟุตพริ้นท์ และการประเมินเมืองสิ่งแวดล้อมยั่งยืน เทศบาลเมืองนเรศวร

เนื่องด้วยเทศบาลเมืองนเรศวรฯ ต้องมีการดำเนินการจัดทำรายงานภาวะเรือนกระจกขององค์กรเป็นประจำทุกปี และการจัดทำรายงานภาวะเรือนกระจกนั้น เป็นหนึ่งในตัวชี้วัดการประเมินประสิทธิภาพขององค์กรปกครองส่วนท้องถิ่น (LPA)

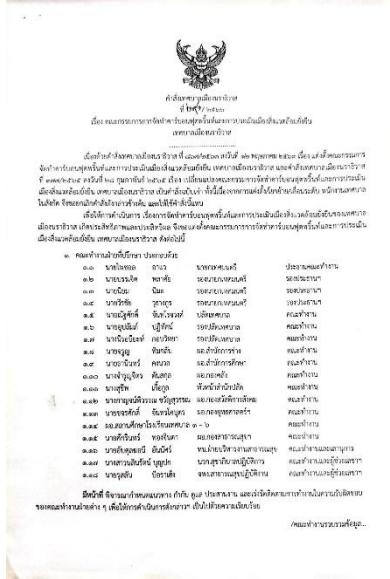
ดังนั้น เพื่อให้การจัดทำรายงานภาวะเรือนกระจกขององค์กรประจำปี ๒๕๖๖ สำเร็จลุล่วง จึงขอความร่วมมือจากทุกสำนัก/กองของเทศบาลฯ ในการดำเนินการที่ก่อกำเนิดข้อมูลที่เป็นอยู่ในระบบเว็บไซต์ และเพื่อให้เกิดความเข้าใจในการบันทึกข้อมูลตรงกัน จึงขอเชิญคณะกรรมการจัดทำคาร์บอนฟุตพริ้นท์ และการประเมินเมืองสิ่งแวดล้อมยั่งยืน (เฉพาะคณะทำงานรวบรวมข้อมูล) ตามคำสั่งเทศบาลเมืองนเรศวรฯ ที่ ๒๕๑๖/๒๕๖๖ ลง ๓๑ ม.ค.๒๖ เข้าร่วมประชุม ในวันที่สี่กรกฎาคม ๒๕๖๖ เวลา ๑๐.๐๐ น. เป็นต้นไป ณ ห้องประชุมศูนย์กักตุน (ชั้น ๓) เทศบาลเมืองนเรศวรฯ

จึงเรียนมาเพื่อโปรดทราบและเข้าร่วมประชุมต่อไป

(นายอานิง บินนิเว)  
รองนายกเทศมนตรีเมืองนเรศวรฯ ปฏิบัติราชการแทน  
นายกเทศมนตรีเมืองนเรศวรฯ



# คำสั่งแต่งตั้งคณะกรรมการบอนฟุตบอลพรีนธ์และการประเมินเมืองสิ่งแวดล้อมยั่งยืนขององค์กร



ร. คณะกรรมการบอนฟุตบอลพรีนธ์	ร. คณะกรรมการประเมินเมืองสิ่งแวดล้อมยั่งยืน
๒๑. นายสมชาย ใจดี	๒๑. นายสมชาย ใจดี
๒๒. นายสมชาย ใจดี	๒๒. นายสมชาย ใจดี
๒๓. นายสมชาย ใจดี	๒๓. นายสมชาย ใจดี
๒๔. นายสมชาย ใจดี	๒๔. นายสมชาย ใจดี
๒๕. นายสมชาย ใจดี	๒๕. นายสมชาย ใจดี
๒๖. นายสมชาย ใจดี	๒๖. นายสมชาย ใจดี
๒๗. นายสมชาย ใจดี	๒๗. นายสมชาย ใจดี
๒๘. นายสมชาย ใจดี	๒๘. นายสมชาย ใจดี
๒๙. นายสมชาย ใจดี	๒๙. นายสมชาย ใจดี
๓๐. นายสมชาย ใจดี	๓๐. นายสมชาย ใจดี
๓๑. นายสมชาย ใจดี	๓๑. นายสมชาย ใจดี
๓๒. นายสมชาย ใจดี	๓๒. นายสมชาย ใจดี
๓๓. นายสมชาย ใจดี	๓๓. นายสมชาย ใจดี
๓๔. นายสมชาย ใจดี	๓๔. นายสมชาย ใจดี
๓๕. นายสมชาย ใจดี	๓๕. นายสมชาย ใจดี
๓๖. นายสมชาย ใจดี	๓๖. นายสมชาย ใจดี
๓๗. นายสมชาย ใจดี	๓๗. นายสมชาย ใจดี
๓๘. นายสมชาย ใจดี	๓๘. นายสมชาย ใจดี
๓๙. นายสมชาย ใจดี	๓๙. นายสมชาย ใจดี
๔๐. นายสมชาย ใจดี	๔๐. นายสมชาย ใจดี

๒. คณะกรรมการประเมินเมืองสิ่งแวดล้อมยั่งยืน

๒๑. นายสมชาย ใจดี

๒๒. นายสมชาย ใจดี

๒๓. นายสมชาย ใจดี

๒๔. นายสมชาย ใจดี

๒๕. นายสมชาย ใจดี

๒๖. นายสมชาย ใจดี

๒๗. นายสมชาย ใจดี

๒๘. นายสมชาย ใจดี

๒๙. นายสมชาย ใจดี

๓๐. นายสมชาย ใจดี

๓๑. นายสมชาย ใจดี

๓๒. นายสมชาย ใจดี

๓๓. นายสมชาย ใจดี

๓๔. นายสมชาย ใจดี

๓๕. นายสมชาย ใจดี

๓๖. นายสมชาย ใจดี

๓๗. นายสมชาย ใจดี

๓๘. นายสมชาย ใจดี

๓๙. นายสมชาย ใจดี

๔๐. นายสมชาย ใจดี

๔๑. นายสมชาย ใจดี

๔๒. นายสมชาย ใจดี

๔๓. นายสมชาย ใจดี

๔๔. นายสมชาย ใจดี

๔๕. นายสมชาย ใจดี

๔๖. นายสมชาย ใจดี

๔๗. นายสมชาย ใจดี

๔๘. นายสมชาย ใจดี

๔๙. นายสมชาย ใจดี

๕๐. นายสมชาย ใจดี

๕๑. นายสมชาย ใจดี

๕๒. นายสมชาย ใจดี

๕๓. นายสมชาย ใจดี

๕๔. นายสมชาย ใจดี

๕๕. นายสมชาย ใจดี

๕๖. นายสมชาย ใจดี

๕๗. นายสมชาย ใจดี

๕๘. นายสมชาย ใจดี

๕๙. นายสมชาย ใจดี

๖๐. นายสมชาย ใจดี

๖๑. นายสมชาย ใจดี

๖๒. นายสมชาย ใจดี

๖๓. นายสมชาย ใจดี

๖๔. นายสมชาย ใจดี

๖๕. นายสมชาย ใจดี

๖๖. นายสมชาย ใจดี

๖๗. นายสมชาย ใจดี

๖๘. นายสมชาย ใจดี

๖๙. นายสมชาย ใจดี

๗๐. นายสมชาย ใจดี

๗๑. นายสมชาย ใจดี

๗๒. นายสมชาย ใจดี

๗๓. นายสมชาย ใจดี

๗๔. นายสมชาย ใจดี

๗๕. นายสมชาย ใจดี

๗๖. นายสมชาย ใจดี

๗๗. นายสมชาย ใจดี

๗๘. นายสมชาย ใจดี

๗๙. นายสมชาย ใจดี

๘๐. นายสมชาย ใจดี

๘๑. นายสมชาย ใจดี

๘๒. นายสมชาย ใจดี

๘๓. นายสมชาย ใจดี

๘๔. นายสมชาย ใจดี

๘๕. นายสมชาย ใจดี

๘๖. นายสมชาย ใจดี

๘๗. นายสมชาย ใจดี

๘๘. นายสมชาย ใจดี

๘๙. นายสมชาย ใจดี

๙๐. นายสมชาย ใจดี

๙๑. นายสมชาย ใจดี

๙๒. นายสมชาย ใจดี

๙๓. นายสมชาย ใจดี

๙๔. นายสมชาย ใจดี

๙๕. นายสมชาย ใจดี

๙๖. นายสมชาย ใจดี

๙๗. นายสมชาย ใจดี

๙๘. นายสมชาย ใจดี

๙๙. นายสมชาย ใจดี

๑๐๐. นายสมชาย ใจดี

## ผลสำเร็จของงาน

### เชิงปริมาณ

จากการดำเนินการจัดทำรายงานคาร์บอนฟุตบอลพรีนธ์ขององค์กร เทศบาลเมืองนราธิวาสมีค่าคาร์บอนฟุตบอลพรีนธ์ขององค์กรลดลงในทุกปี ในปีฐาน (ปี ๒๕๖๔) มีค่าคาร์บอนฟุตบอลพรีนธ์อยู่ที่ ๑๒,๙๒๐.๒๗ ปี ๒๕๖๕ มีค่าคาร์บอนฟุตบอลพรีนธ์อยู่ที่ ๙,๐๓๕.๖ ตันคาร์บอนไดออกไซด์เทียบเท่า ปี ๒๕๖๖ มีค่าคาร์บอนฟุตบอลพรีนธ์อยู่ที่ ๘,๒๔๒.๕ ตันคาร์บอนไดออกไซด์เทียบเท่า ปี ๒๕๖๗ มีค่าคาร์บอนฟุตบอลพรีนธ์ขององค์กรอยู่ที่ ๘,๔๙๖.๙ ตันคาร์บอนไดออกไซด์เทียบเท่า และปี ๒๕๖๘ มีค่าคาร์บอนฟุตบอลพรีนธ์ ๘,๓๖๗ ตันคาร์บอนไดออกไซด์เทียบเท่าซึ่งเทศบาลเมือง นราธิวาสมีค่าคาร์บอนฟุตบอลพรีนธ์ลดลงในทุกปี โดยกิจกรรมที่ก่อให้เกิดค่าคาร์บอนฟุตบอลพรีนธ์มากที่สุด คือการจัดการขยะ ซึ่งเทศบาลเรามีวิธีการจัดการขยะโดยการฝังกลบแบบถูกหลักสุขาภิบาล(Sanitary Landfill) ผลจากการจัดการขยะคือทำให้เกิดก๊าซมีเทนจำนวนมาก ซึ่งอย่างที่ทราบกันดีว่ามีเทนมีศักยภาพการเกิดก๊าซเรือนกระจกเป็นหลายเท่าของคาร์บอนไดออกไซด์ เทศบาลเมืองนราธิวาสตระหนักถึงความรุนแรงนี้เป็นอย่างยิ่ง จึงมีการดำเนินการผลักดันกิจกรรมรณรงค์ ในเรื่องการจัดการขยะทุกรูปแบบ เพื่อลดปริมาณขยะมาโดยตลอด ไม่ว่าจะเป็นโครงการรณรงค์ให้ชุมชนมีการคัดแยกขยะที่ต้นทางหรือโครงการธนาคารขยะ รวมถึงโครงการขยะเปียกลดโลกร้อน เป็นต้น ซึ่งตอนนี้เทศบาลอยู่ระหว่างการดำเนินโครงการ ก่อสร้างระบบการจัดการขยะเพื่อผลิตเป็นเชื้อเพลิง (RDF) ซึ่งเพิ่งเปิดให้บริการในเดือนตุลาคมที่ผ่านมา ตอนนี้อยู่ระหว่างการทดลองระบบ และคาดว่าผลจากการใช้งานระบบ RDF นี้ จะทำให้ปริมาณขยะที่เหลือเพื่อนำไปกำจัดลดลงมากขึ้น โดยทางคณะทำงานสิ่งแวดล้อมของเทศบาลเมืองนราธิวาสมีเป้าหมายในการลดค่าคาร์บอนฟุตบอลพรีนธ์ขององค์กรเพิ่มขึ้นอย่างน้อยร้อยละ ๒๐ ในทุกปี โดยมีเป้าหมายเข้าร่วมโครงการที่ผลักดันการลดก๊าซเรือนกระจก ร่วมกับ อบก. ในปีงบประมาณ ๒๕๖๘ เรามีแผนที่จะเข้าร่วม

สมัครโครงการ LESS โดยใช้เรื่องการเพิ่มพื้นที่สีเขียวของเมืองซึ่งจากการสำรวจ รวมถึงการปลูกเพิ่ม เรามีปริมาณพื้นที่สีเขียว เพิ่มขึ้น ๕% จากปีก่อนหน้า มีการจัดสรรให้ประชาชนได้ร่วมใช้ประโยชน์จากพื้นที่สีเขียว เรามีสถิติการกักเก็บคาร์บอนจากการดำเนินงานในส่วนนี้เพิ่มขึ้น ทุกปี และเป็นหนึ่งในมาตรการรองรับการเกิดอุทกภัยในระยะยาว ซึ่งอยู่ในแผนของคณะกรรมการด้านการบริหารจัดการสิ่งแวดล้อมของเทศบาลฯ ที่มีเป้าหมายดำเนินการร่วมกันทั้งทุกสำนัก/กองในเทศบาล รวมถึงหน่วยงานอื่นๆทุกภาคส่วน เข้ามามีส่วนร่วมในการแก้ไขปัญหาเพื่อประโยชน์สุขของประชาชนต่อไป